

1ª QUESTÃO: Na Figura 1, dois objetos A e B se movem na mesma trajetória e seus deslocamentos são medidos a partir de uma origem comum. As suas funções horárias são respectivamente iguais a $s_A = 5 + 4t$ e $s_B = 20 - 2t$ onde, s dado em metros e t em segundos.



Figura 1

Considerando os dados acima, o instante e a posição do encontro dos dois objetos são respectivamente:

- a) 2,5 segundos e 15 metros.
- b) 3,0 segundos e 20 metros.
- c) 4,0 segundos e 10 metros.
- d) 5,0 segundos e 20 metros.
- e) 6,0 segundos e 10 metros.

2ª QUESTÃO: A biodiversidade, ou diversidade biológica, representa a variedade de vida presente em nosso planeta, abrangendo a totalidade de genes, espécies, ecossistemas e suas interações. Atualmente, a destruição da biodiversidade é uma das maiores preocupações ecológicas, com taxas de extinção de espécies muito superiores às taxas naturais. Essa perda acelerada da biodiversidade compromete o futuro do planeta, impactando diretamente o bem-estar humano e a saúde dos ecossistemas. A ampla variação climática e as barreiras geográficas contribuíram para a formação de novas espécies ao longo de milhões de anos, resultando na rica biodiversidade observada nos diferentes ecossistemas da Terra. Compreender a distribuição dos organismos e os processos evolutivos é fundamental para a criação de estratégias eficazes para a preservação desse patrimônio natural.

Correlacione os conceitos ecológicos com suas respectivas definições, listadas a seguir:

I. Conceitos ecológicos:

- 1. População
- 2. Comunidade
- 3. Ecossistema
- 4. Biosfera

II. Definições:

- () Conjunto de todos os ecossistemas da Terra.
- () Conjunto de indivíduos da mesma espécie que habitam uma determinada área.
- () Conjunto de populações de diferentes espécies que interagem em uma determinada área.
- () Conjunto formado pelos seres vivos de uma determinada área e pelos fatores abióticos com os quais eles interagem.

A sequência correta é:

- a) 1, 2, 3, 4
- b) 3, 1, 2, 4
- c) 2, 3, 4, 1
- d) 4, 1, 2, 3
- e) 4, 3, 2, 1

3ª QUESTÃO: Uma pesquisadora realizou um experimento para investigar a influência da temperatura na atividade de uma enzima. Ela observou que a atividade enzimática aumentava com a temperatura até um ponto ótimo, após o qual a atividade diminuía drasticamente, conforme a imagem a seguir.

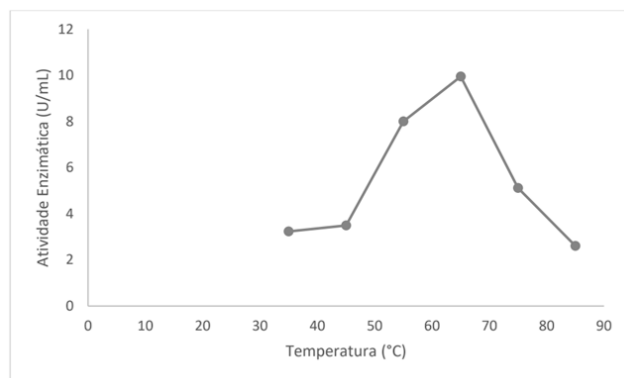


Gráfico 1: Atividade enzimática (U/mL) x Temperatura (°C). Extraído de RODRIGUES, Eliana Maria Gonçalves. Produção de amilase por fermentação em estado sólido utilizando o fungo *Aspergillus niger* e determinação do pH e temperatura ótimos na atividade enzimática. Bioenergia em Revista: Diálogos (ISSN: 2236-9171), v. 12, n. 1, p. 08-20, 2022.

Qual a explicação mais provável para essa observação?

- a) A temperatura alta inibiu a ligação da enzima ao substrato.
- b) A enzima sofreu desnaturação em altas temperaturas.
- c) O substrato foi completamente consumido na reação.
- d) A enzima foi completamente consumida na reação.
- e) A temperatura alta favoreceu a formação de produtos.

4ª QUESTÃO: Os seres vivos são classificados em diferentes categorias taxonômicas, sendo os reinos um dos níveis mais abrangentes dessa classificação. Considerando os cinco reinos clássicos, qual deles se caracteriza por abrigar organismos unicelulares e procariontes, desprovidos de núcleo organizado?

- a) Animalia
- b) Plantae
- c) Fungi
- d) Protista
- e) Monera

5ª QUESTÃO: Uma paciente, 43 anos, queixando-se de fraqueza, depressão e dores no corpo, procurou atendimento ambulatorial, a partir do qual foram pedidos exames. Dentre os resultados, foram evidenciadas alterações na densidade óssea e as seguintes concentrações séricas de cálcio e paratormônio (PTH):

	Valor obtido	Valores de Referência (adulto)
Cálcio Total	15 mg/dL	8,5 a 10 mg/dL
Paratormônio	83 pg/mL	20 - 66 pg/mL

Tabela 1: Valores obtidos em exames laboratoriais para "Cálcio Total" e "Paratormônio" em uma paciente de 43 anos.

Considerando a queixa da paciente e o resultado dos exames, assinale a alternativa que melhor explicaria a situação descrita:

- A paciente apresenta um quadro de hipoparatiroidismo, caracterizado por baixa produção de paratormônio e hipercalcemia, o que leva ao aumento do cálcio nos ossos.
- Trata-se de um caso de insuficiência renal, em que a falta de produção de calcitonina aumenta os níveis de paratormônio e de cálcio, resultando em hipercalcemia e osteoporose.
- A condição descrita é compatível com hiperparatiroidismo, no qual o excesso de paratormônio promove a liberação excessiva de cálcio dos ossos para o sangue, resultando em osteoporose e hipercalcemia.
- Os sintomas indicam um quadro de hipotireoidismo, onde o aumento da calcitonina causa liberação de cálcio dos ossos, resultando em hipercalcemia.
- A paciente apresenta sinais de deficiência de vitamina D, responsável por aumentar a concentração de paratormônio e reduzir os níveis de cálcio no sangue, causando sintomas de fraqueza e dores.

6ª QUESTÃO: Em um experimento, foi analisado o comportamento de células epiteliais, em cultura, submetidas a diferentes concentrações de glicose. Ao longo das horas, mediu-se a quantidade de adenosina trifosfato (ATP) produzido em diversas etapas do experimento. Os resultados mostraram um aumento na produção de ATP à medida em que a concentração de glicose era aumentada até certo ponto, onde os valores de ATP se estabilizaram.

Com base nos dados do experimento, assinale a alternativa correta sobre a relação entre glicose e produção de ATP nas células.

- A produção de ATP aumenta com o aumento da concentração de glicose até atingir um limite, momento em que as células atingem sua capacidade máxima de produção de energia.
- A produção de ATP é independente da concentração de glicose, pois o ATP é gerado principalmente a partir dos lipídios.
- A presença de glicose é essencial para a produção de ATP, mas o excesso de glicose inibe o processo de produção de energia nas células.
- As células produzem a mesma quantidade de ATP independentemente da concentração de glicose, pois a produção de energia é regulada pelos ácidos nucleicos.
- A produção de ATP diminui com o aumento da concentração de glicose, pois o excesso de glicose impede o funcionamento adequado das mitocôndrias.

7ª QUESTÃO: Os vírus são agentes infecciosos que necessitam de uma célula hospedeira para se replicarem, utilizando a maquinaria celular para dar origem a novos vírus. O ciclo de replicação viral geralmente envolve as etapas de adesão, penetração, replicação, montagem e liberação. Alguns vírus, como o HIV, têm a capacidade de integrar seu material genético ao DNA da célula hospedeira, enquanto outros permanecem no citoplasma durante o ciclo de infecção.

Com base nos conhecimentos gerais sobre a replicação e as características dos vírus, assinale a alternativa correta:

- A infecção viral é exclusiva de células procariontes, uma vez que os vírus não conseguem infectar organismos eucariontes devido à ausência de receptores.
- Os vírus podem se replicar independentemente das células hospedeiras, pois possuem organelas especializadas para síntese de proteínas e energia.
- O ciclo viral começa com a liberação de novas partículas virais que atacam diretamente o núcleo das células infectadas para lisar o DNA viral.
- Durante a replicação viral, o vírus depende da célula hospedeira para replicar seu material genético e sintetizar proteínas, pois não possui maquinaria própria para essas funções.
- A multiplicação viral ocorre de forma similar ao que ocorre com as bactérias, a célula viral sintetiza, de forma autônoma, cópias de seu material genético e de suas organelas, realizando a lise celular como etapa final do processo.

8ª QUESTÃO: A respiração celular é um processo fundamental para a obtenção de energia pelos seres vivos. Durante a respiração celular, a glicose é degradada em uma série de etapas, liberando energia que é utilizada para a produção de ATP, a principal molécula de energia da célula.

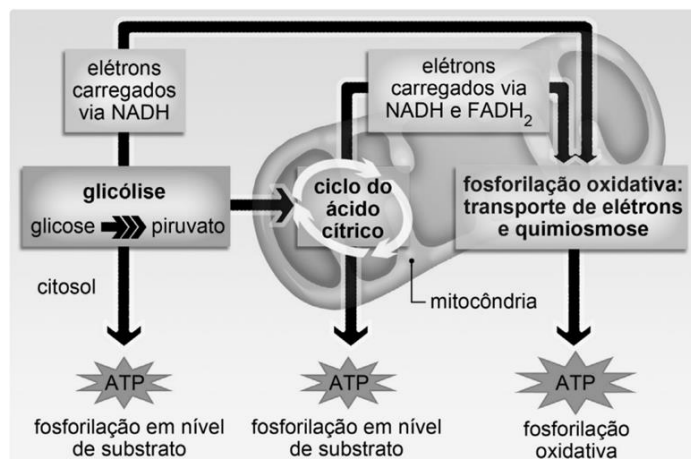


Figura 2: Fonte da imagem disponível em: https://midia.atp.usp.br/impressos/lic/modulo03/bioenergetica_PLC0021/Bioenergetica_top01_se_minteratividade.pdf. Centro de Ensino e de Pesquisa Aplicada (CEPA) do Instituto de Física da Universidade de São Paulo (USP). Acesso em 10/11/2024. Considerando as diferentes etapas da respiração celular aeróbica, em qual delas ocorre a maior produção de ATP?.

- Glicólise.
- Cadeia respiratória ou fosforilação oxidativa.
- Ciclo de Krebs ou Ciclo do Ácido Cítrico.
- Fermentação láctica.
- Fermentação alcoólica.

9ª QUESTÃO: A Ecologia estuda as interações entre os seres vivos e o ambiente, buscando compreender a dinâmica dos ecossistemas e os fatores que influenciam a distribuição e abundância das espécies. Os ecossistemas são sistemas complexos, com diversas relações entre os organismos e o ambiente físico-químico. Considere as seguintes afirmativas sobre os ecossistemas e os desafios para sua conservação:

I. A perda de habitat, causada por atividades humanas como o desmatamento, a urbanização e a agricultura intensiva são as principais ameaças à biodiversidade, fragmentando os ecossistemas e levando à extinção de espécies.

II. As mudanças climáticas, com o aumento da temperatura global, a alteração dos regimes de chuvas e o aumento da frequência de eventos climáticos extremos, impactam os ecossistemas, alterando a distribuição das espécies e a dinâmica das comunidades.

III. A poluição, com a liberação de substâncias tóxicas no ar, na água e no solo, contamina os ecossistemas, afetando a saúde dos organismos, comprometendo os serviços ecossistêmicos e a qualidade de vida humana.

IV. A introdução de espécies exóticas, que podem se tornar invasoras e competir com as espécies nativas por recursos, preda espécies nativas ou introduzir doenças, causa desequilíbrios nos ecossistemas e perda de biodiversidade.

Estão corretas as afirmativas:

- a) I e II apenas.
- b) II e III apenas.
- c) I, II e III apenas.
- d) I, III e IV apenas.
- e) I, II, III e IV.

10ª QUESTÃO:

Um grupo de estudantes decidiu investigar a presença de diferentes biomoléculas em amostras de alimentos,

utilizando testes bioquímicos específicos para cada tipo de macromolécula. Para identificar proteínas, usaram o reagente de Biureto, que adquire uma coloração violeta na presença dessas moléculas. Para carboidratos, aplicaram o teste com solução de Lugol, que apresenta uma cor azul-escura quando o amido está presente. E para lipídios, realizaram o teste da translucidez, que forma uma mancha translúcida em papel. As amostras de alimentos escolhidas foram batata, ovo e nozes. Com base nas características desses alimentos e no conhecimento sobre biomoléculas, assinale a alternativa que apresenta corretamente o resultado esperado para cada um dos testes realizados (considerando sua determinação conforme a biomolécula presente em maior quantidade em cada alimento):

- a) A batata reagirá com o Biureto, indicando a presença de proteínas, enquanto o ovo reagirá com o Lugol, revelando polissacarídeos, e as nozes formarão uma mancha translúcida, indicando lipídios.
- b) A batata formará uma mancha translúcida, indicando a presença de lipídios; o ovo reagirá com o Lugol, revelando amido, e as nozes reagirão com o Biureto, indicando proteínas.
- c) A batata reagirá com o Lugol, indicando a presença de amido; o ovo reagirá com o Biureto, indicando proteínas, e as nozes formarão uma mancha translúcida, indicando lipídios. A atividade da pepsina é mais elevada na boca, pois é lá que começa a digestão das proteínas.
- d) As nozes reagirão com o Biureto, indicando proteínas; o ovo formará uma mancha translúcida, indicando lipídios, e a batata reagirá com o Lugol, indicando amido.
- e) O ovo reagirá com o Lugol, indicando a presença de amido, enquanto a batata reagirá com o Biureto, indicando proteínas, e as nozes formarão uma mancha translúcida, indicando lipídios.

CIÊNCIAS HUMANAS E SUAS TECNOLOGIAS

11ª QUESTÃO: O conceito de Antropoceno, entendido como uma nova Era Geológica na história da Terra, caracterizada pela profunda influência humana na dinâmica do planeta, tem sido debatido na Academia na atualidade. Este conceito suscita reflexões sobre a relação entre sociedade e natureza, bem como os desafios impostos pelas mudanças climáticas. Segundo Rodrigo Turin:

A aceleração dos níveis de concentração de CO₂ na atmosfera foi se mostrando inversamente proporcional à capacidade e à velocidade de ação das instituições políticas para lidar com o problema. [...] Se o regime de historicidade moderno vai se tornando cada vez mais uma experiência passada, o que emerge em seu lugar, para Hartog, é uma série de hiatos temporais: hiato entre o tempo do Antropoceno e os tempos do mundo; hiato mesmo entre as diferentes formas de presentismo.

TURIN, Rodrigo. Antropoceno e futuros presentes: entre regime climático e regimes de historicidade potenciais. Topoi. Rio de Janeiro, v. 24, n. 54, p. 703-724, set./dez. 2023.

Com base na citação e nos estudos sobre a Globalização e os desafios climáticos contemporâneos, assinale a alternativa que melhor expressa as nuances do impacto do Antropoceno nas dinâmicas políticas e ambientais:

- a) O conceito de Antropoceno desconsidera a relação entre desenvolvimento econômico e mudanças climáticas, priorizando a abordagem tecnológica.
- b) A globalização e o avanço das tecnologias de comunicação têm proporcionado respostas rápidas e efetivas aos desafios climáticos globais.
- c) As tecnologias de telecomunicação têm contribuído para resolver integralmente os problemas decorrentes da relação entre sociedade e meio ambiente.
- d) A complexidade do Antropoceno destaca a incapacidade das estruturas políticas tradicionais de responderem à aceleração das mudanças ambientais.
- e) A noção de Antropoceno propõe que o progresso tecnológico é incompatível com a sustentabilidade ambiental.

12ª QUESTÃO: Sobre o Brasil Colonial, os encontros entre indígenas e colonizadores portugueses resultaram em profundas trocas culturais. Sobre este contexto, a historiadora Mary Del Priore destaca que:

Os nativos acabaram se inserindo na economia colonial como produtores de excedentes para trocas. Seus grupos

passaram a depender de produtos manufaturados: anzóis, machados, armas. Em resposta, ofereciam suas mulheres, alimentos e produtos tropicais como formas de inserção numa sociedade nascente.

PRIORE, Mary del. *Histórias da gente brasileira: Volume 1: Colônia. São Paulo: LeYa, 2016.p.25.*

Considerando a citação acima e o contexto das relações culturais e econômicas entre indígenas e colonizadores portugueses no Brasil Colonial, escolha a alternativa que melhor representa essa dinâmica:

- a) A inserção dos indígenas na economia colonial ocorreu sob um sistema de trocas desiguais, que os levou à dependência de produtos europeus e à perda de autonomia cultural.
- b) A troca de produtos entre indígenas e colonizadores portugueses ocorreu de forma voluntária e em pé de igualdade, sem imposições culturais ou econômicas.
- c) As práticas econômicas indígenas permaneceram inalteradas durante o período colonial, pois sua cultura era valorizada pelos colonizadores portugueses.
- d) A relação econômica entre indígenas e colonizadores portugueses garantiu a preservação das práticas e tradições indígenas sem interferências externas.
- e) As trocas realizadas entre indígenas e portugueses impulsionaram uma integração social plena e harmoniosa entre os dois grupos.

13ª QUESTÃO: Na Revolução Russa de 1917, as diferentes correntes socialistas debatiam o papel do Estado na luta de classes. Em seu pensamento, Lênin criticava a interpretação das ideias de Marx que considerava o Estado um instrumento de conciliação entre as classes, reforçando que:

Para Marx, o Estado é um órgão de dominação de classe, um órgão de submissão de uma classe por outra; é a criação de uma 'ordem' que legalize e consolide essa submissão, amortecendo a colisão das classes.

LÊNIN, Vladimir Ilitch. *O Estado e a Revolução. Tradução: Francisco Máuri de Carvalho Freitas. Campinas, SP: Editora UNICAMP, 2011, p.38.*

Com base nas ideias de Lênin e nos acontecimentos da Revolução Russa, assinale a alternativa que melhor reflete o posicionamento dos bolcheviques sobre o papel do Estado:

- a) O Estado burguês deveria ser mantido até que houvesse condições suficientes para uma transição pacífica ao Socialismo
- b) O Estado deveria atuar como mediador entre as classes sociais, buscando minimizar os conflitos através de reformas progressivas.
- c) Um Estado com funções conciliatórias garantiria uma transição menos violenta ao Socialismo, com menor risco de conflitos imediatos.
- d) A adoção de algumas reformas pelo Estado burguês poderia suavizar as tensões de classe, reduzindo temporariamente a necessidade de uma ruptura revolucionária.
- e) A conciliação entre as classes era inviável dentro do modelo de Estado burguês, sendo necessária a sua substituição por um Estado organizado para os interesses do proletariado.

14ª QUESTÃO: Durante a Idade Média, transformações nas técnicas e tecnologias, assim como na organização monetária, influenciaram profundamente as formas de produção e as relações sociais. Jacques Le Goff destaca que:

A fabricação e a utilização da moeda durante esse período sofrem uma ampla fragmentação. Não possuímos ainda um estudo detalhado de todos os lugares e áreas de cunhagem, mas a multiplicidade das moedas e a fragmentação econômica refletem as estruturas sociais e políticas da época.

LE GOFF, Jacques. *A Idade Média e o dinheiro. Rio de Janeiro: Civilização Brasileira, 2014, p. 10.*

Com base no excerto e na historiografia acerca das transformações econômicas e sociais na Idade Média, é correto afirmar que:

- a) A fragmentação econômica e política na Idade Média limitou as práticas comerciais e monetárias, mas sem causar uma completa estagnação completa.
- b) A diversidade de moedas e práticas econômicas na Idade Média reforçava a centralização do poder nas mãos dos reis e impedia a autonomia dos senhores feudais.
- c) A organização monetária fragmentada da Idade Média refletia as estruturas descentralizadas do poder feudal, mas também contribuiu para a retomada do comércio e da urbanização.
- d) O uso da moeda na Idade Média foi irrelevante para as transformações sociais e permaneceu limitado às elites clericais e nobres.
- e) A economia monetária da Idade Média foi homogênea em todo o continente europeu, facilitando o desenvolvimento de redes comerciais amplas e integradas.

15ª QUESTÃO: Segundo Djamila Ribeiro, o conceito de "lugar de fala" está intrinsecamente ligado às narrativas históricas de luta por visibilidade e direitos de grupos historicamente marginalizados, como as mulheres negras. Em sua análise, a autora afirma que:

Reconhecer o status de mulheres brancas e homens negros como oscilante nos possibilita enxergar as especificidades desses grupos e romper com a invisibilidade da realidade das mulheres negras.

RIBEIRO, Djamila. *O que é lugar de fala? Belo Horizonte: Letramento: Justificando, 2017, p. 9; p. 24.*

Com base na citação e nos estudos atuais sobre as lutas sociais e identitárias no Brasil Contemporâneo, é correto afirmar que:

- a) O conceito de lugar de fala valoriza principalmente a expressão individual, com menor impacto direto na formulação de políticas públicas.
- b) A abordagem interseccional do feminismo negro evidencia que as mulheres negras enfrentam formas específicas de opressão devido à combinação de raça e gênero.
- c) A história das mulheres negras no Brasil revela que as desigualdades de gênero foram superadas por meio de sua integração em movimentos feministas tradicionais.
- d) A luta por igualdade racial e de gênero ignora a relevância das condições históricas e sociais na construção de políticas inclusivas.

e) As pautas feministas tradicionais abordaram parcialmente as demandas das mulheres negras, sem necessidade de uma abordagem interseccional completa.

16ª QUESTÃO: Leia o texto abaixo:

A chegada das Tecnologias de Informação e Comunicação (TICs) ao meio rural brasileiro alterou a dinâmica da produção agrícola, trazendo novas oportunidades de comunicação e gestão para as comunidades locais. Segundo reportagem do jornal O Globo (2023), jovens do campo têm se beneficiado das redes sociais para acessar conhecimento técnico e compartilhar práticas agrícolas.

Fonte: Jornal O Globo, 2023. (Texto adaptado).

O processo de globalização trouxe novas dinâmicas para a circulação de pessoas, bens e serviços, além de intensificar o uso das Tecnologias de Informação e Comunicação (TICs). Analise o impacto dessas tecnologias no meio rural brasileiro e escolha a alternativa que melhor caracteriza esse fenômeno.

- a) Fragmentação da propriedade rural em decorrência da modernização das técnicas de cultivo, causando divisão de propriedades de maior porte em pequenos lotes.
- b) Redução da mecanização e substituição da mão de obra, especialmente em atividades como plantio e colheita, devido ao investimento em novas tecnologias agrícolas.
- c) Redução das desigualdades regionais no campo, impulsionada por programas de desenvolvimento rural que visam integrar pequenos produtores ao mercado.
- d) Ampliação da sociabilidade e troca de experiências entre jovens rurais, facilitada pelo acesso às Tecnologias de Informação e Comunicação (TICs), que permitem o compartilhamento de práticas agrícolas e iniciativas locais.
- e) Expansão de monoculturas para exportação, com foco na produção de commodities agrícolas, como soja e milho, para atender à demanda internacional.

17ª QUESTÃO: Leia o texto a seguir:

A industrialização brasileira, especialmente a partir da década de 1950, impulsionou a construção de infraestrutura de transporte visando melhorar o escoamento da produção industrial. O crescimento das rodovias foi uma estratégia importante, conforme destacado pelo artigo da revista Veja (2022), que apontou a expansão da malha rodoviária como crucial para conectar as indústrias aos principais centros consumidores.

Fonte: Revista Veja, 2022 (Texto adaptado).

A industrialização no Brasil, no século XX, provocou transformações significativas no espaço urbano-industrial. Relacione o processo de industrialização à melhoria da infraestrutura de circulação no país, indicando a alternativa correta.

- a) Criação de rodovias para escoamento de produtos industrializados.
- b) Desenvolvimento de ferrovias para o transporte de café.
- c) Construção de hidroelétricas para indústrias siderúrgicas.
- d) Ampliação de portos para exportação de minérios.
- e) Desenvolvimento de canais fluviais para o transporte de soja.

18ª QUESTÃO: A região Norte do Brasil apresenta características climáticas peculiares, como chuvas

intensas durante boa parte do ano. Essa condição climática está diretamente relacionada a fatores geográficos que influenciam a circulação atmosférica e a umidade da região. Considerando a influência da Floresta Amazônica e a atuação das massas de ar, qual dos fatores abaixo é predominante para as altas precipitações e a elevada umidade da região?

- a) Baixa latitude e alta insolação: Essa combinação favorece o aquecimento da superfície, intensificando a evaporação e a formação de nuvens de convecção, típicas de regiões equatoriais.
- b) Elevada altitude e influência das correntes marítimas frias: A região Amazônica é predominantemente de baixa altitude, e as correntes marítimas frias influenciam mais as regiões de latitudes médias e altas.
- c) Forte continentalidade e baixa umidade relativa do ar: A continentalidade diminui a umidade do ar, o oposto do que ocorre na Amazônia, que é caracterizada por alta umidade.
- d) Presença de massas polares e ocorrência frequente de frentes frias: As massas polares são características de latitudes mais altas e não atuam na região Amazônica, que é dominada por massas de ar equatorial.
- e) Predomínio da Massa Equatorial Continental (MEC) e a atuação da Zona de Convergência Intertropical (ZCIT): A massa de ar quente e úmida, combinada com a zona de baixa pressão atmosférica, concentra umidade e favorece a ascensão do ar, resultando em chuvas abundantes.

19ª QUESTÃO: Leia o texto a seguir:

Após o fim da Guerra Fria, o papel dos organismos multilaterais, como a ONU, tornou-se ainda mais essencial na mediação de conflitos e na promoção da paz. Um exemplo recente é a atuação da ONU em mediações durante conflitos na Síria, onde esforços para a resolução pacífica e negociações de cessar-fogo se intensificaram. Segundo uma reportagem da BBC de 2023, as Nações Unidas continuam sendo essenciais para diminuir tensões e buscar soluções diplomáticas."

Fonte: BBC News Brasil, 2023. (Texto adaptado)

Com base na situação geopolítica mundial após a Guerra Fria, qual é o papel dos organismos multilaterais, como a ONU, no contexto atual de conflitos regionais e globais?

- a) Influenciar a criação de novas zonas de polarização militar em áreas estratégicas, fortalecendo a influência de grandes potências.
- b) Garantir a hegemonia econômica dos países desenvolvidos, impondo suas políticas comerciais e financeiras aos países em desenvolvimento.
- c) Mediar negociações para a manutenção da paz e a resolução pacífica de conflitos, promovendo o diálogo entre as partes envolvidas.
- d) Financiar projetos de exploração de recursos naturais em países em desenvolvimento, priorizando os interesses das grandes empresas multinacionais.
- e) Impor sanções comerciais de forma unilateral contra países que violem os direitos humanos, sem a necessidade de um consenso internacional.

20ª QUESTÃO: Analise a imagem, leia o texto e em seguida responda.



Figura 3: Todo brasileiro tem direito a moradia. Imagem gerada por IA.

As cidades brasileiras apresentam uma organização hierárquica que reflete as desigualdades socioeconômicas

presentes no país. A segregação espacial, que se manifesta na forma de bairros ricos e pobres bem delimitados, é resultado de políticas públicas que nem sempre promovem a integração e o desenvolvimento urbano sustentável.

Fonte: Revista Geografia Urbana, 2023. (Texto adaptado)

Considerando o contexto das cidades brasileiras, qual alternativa descreve corretamente um dos efeitos da segregação espacial?

- a) Redução da criminalidade nas periferias urbanas.
- b) Exclusão de grupos sociais vulneráveis do acesso a serviços públicos.
- c) Aumento da qualidade de vida nas áreas centrais das cidades.
- d) Expansão das áreas de lazer para todas as classes sociais.
- e) Diminuição das desigualdades socioeconômica

LINGUAGENS, CÓDIGOS E SUAS TECNOLOGIAS

21ª QUESTÃO: Leia os textos abaixo e identifique a posição crítica expressa em relação aos usos das linguagens e dos sistemas de comunicação:

Texto 1:

"O discurso político atual está repleto de Fake News e manipulação da informação, visando controlar a opinião pública e manter o estado em que as coisas se encontram".

Texto 2:

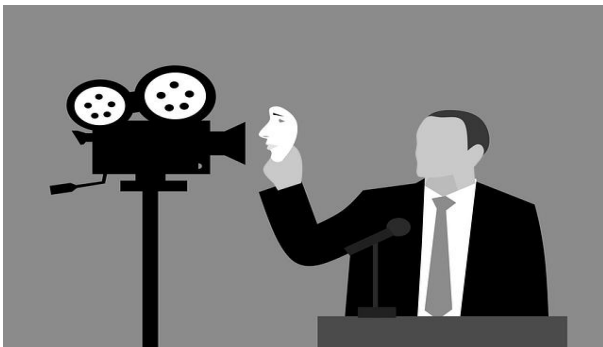


Figura 4

Qual posição crítica está sendo expressa nos textos?

- a) Crítica à falta de transparência governamental.
- b) Crítica ao uso de linguagem técnica em comunicação.
- c) Crítica à liberdade de expressão na mídia.
- d) Crítica aos formadores de opinião.
- e) Crítica à manipulação da informação para fins políticos.

22ª QUESTÃO: Analise os textos a seguir e identifique a função da linguagem predominante em cada um deles:

Texto 1:

"Estamos oferecendo 20% de desconto em todos os produtos desta semana. Aproveite!"

Texto 2:

"O estudo demonstrou que a implementação de políticas públicas eficazes pode reduzir significativamente a pobreza."

Texto 3:

"Meu coração está partido. Perdi o melhor amigo que eu

tinha."

Texto 4:

"América do Sul
América do Sol
América do Sal" (Oswald de Andrade)

Texto 5:

"Ei! Você aí. Psiu!"

Relacione corretamente os textos acima com as informações na sequência a seguir:

- I. Para: Expressão emocional (linguagem subjetiva e sentimental)
- II. Para: Recursos poéticos (expressão estética)
- III. Para: Informação (Linguagem objetiva e neutra)
- IV. Para: Comunicação (expressões estereotipadas)
- V. Para: Persuasão (linguagem publicitária)

As afirmativas corretas estão em:

- a) V – I – III – IV – II
- b) III – V – II – IV – I
- c) V – III – I – II – IV
- d) III – I – V – II – IV
- e) IV – V – II – I – III

23ª QUESTÃO: Leia os trechos abaixo do romance "Os Sertões" de Euclides da Cunha (1902):

Texto 1:

"O sertanejo é antes de tudo um homem de luta, um homem de fibra, tempestivado pelo vento da seca, pelo sol da caatinga, pelo frio da serra."

Texto 2:

"O sertanejo é, antes de tudo, um forte. Não tem o raquitismo exaustivo dos mestiços do litoral. A sua aparência, entretanto, no primeiro lance de vista, revela o contrário. É desgracioso, desengonçado, torto. Hércules-Quasímodo é o homem permanentemente fatigado. Entretanto, toda essa aparência de cansaço ilude. No revés o homem transfigura-se e da figura vulgar do tabaréu canhestro reponta, inesperadamente, o aspecto

dominador de um titã acobreado e potente, num desdobramento surpreendente de força e agilidade extraordinárias.”

Qual aspecto do contexto histórico, social e político da época em que o romance foi escrito está refletido nesses trechos? As afirmativas corretas estão em:

- a) A seca do Nordeste e a pobreza rural
- b) A luta pela abolição da escravatura
- c) A expansão do imperialismo europeu
- d) A migração de trabalhadores rurais para as cidades
- e) A ecologia da região centro-oeste do país.

24ª QUESTÃO: Analise os seguintes exemplos de comunicação, identifique a linguagem e os recursos expressivos utilizados em cada um deles para escolher a sequência correta:

Exemplos de comunicação:

Texto 1:

"O sol nasce sobre o mar, pintando o céu de cores vibrantes."

Texto 2:

"Um quadro de um pôr do sol com cores quentes e suaves."

Texto 3:

"A música clássica é uma forma de expressão artística que transcende as palavras."

Texto 4:

4. "Um gráfico que mostra a evolução do PIB de um país ao longo dos anos."

Analise as afirmações abaixo e indique a sequência que contemple corretamente o tipo de linguagem e seus recursos expressivos utilizados nos exemplos de comunicação acima:

- I. Em 1: "O sol nasce sobre o mar, pintando o céu de cores vibrantes", temos linguagem verbal com metáfora e adjetivos.
- II. Em 2: "Um quadro de um pôr do sol com cores quentes e suaves", temos linguagem verbal com cores e musicalidade.
- III. Em 3: "A música clássica é uma forma de expressão artística que transcende as palavras", temos linguagem verbal com figura de linguagem e argumentação.
- IV. Em 4: "Um gráfico que mostra a evolução do PIB de um país ao longo dos anos", temos linguagem não-verbal com texto, gráfico e dados estatísticos.

As afirmativas corretas estão em:

- a) I, II e IV
- b) I e III apenas;
- c) II e III apenas
- d) III e IV apenas
- e) I, II e III

25ª QUESTÃO: O outdoor é um anúncio em forma de cartaz ou painel com finalidade publicitária localizado em lugares de grande visibilidade e incorporado à paisagem de um determinado espaço para atrair adesão do maior número de pessoas possível. Esse gênero textual se configura pelo convencimento, instrução ou apelo destinado a determinado público-alvo. Para esse fim, o outdoor deve recorrer a recursos expressivos intencionais para atrair a atenção dos leitores.



Figura 5: In.: <https://www.facebook.com/olimpoppg/posts/trocadilho-simples-mas-que-diz-tudo-adoramos/1296662493740253/>

No outdoor acima, divulgado pela prefeitura de Barueri, o recurso expressivo mais evidente se encontra na:

- a) apelação constituída pelos verbos no imperativo e subjuntivo que promovem a conscientização do público-alvo, objetivo do outdoor.
- b) elipse da conjunção "mas", necessária para a coesão das orações e, portanto, para que o público-alvo entenda o único sentido discursivo possível para o texto.
- c) divulgação de telefones pelos quais o público poderá denunciar as pessoas que jogam entulhos na rua.
- d) polissemia da palavra "privada" explorada pelo duplo sentido construído pela associação com o texto não verbal e pela oposição à palavra "pública".
- e) oposição entre "público" e "privado" significando que todos podem usar a rua como desejarem por conta da liberdade de ir e vir.

26ª QUESTÃO: Leia o texto a seguir:

Sáimos à varanda, dali à chácara, e foi então que notei uma circunstância. Eugênia coxeava um pouco, tão pouco, que eu cheguei a perguntar-lhe se machucara o pé. A mãe calou-se; a filha respondeu sem titubear: – Não, senhor, sou coxa de nascença. (...) O pior é que era coxa. Uns olhos tão lúcidos, uma boca tão fresca, uma compostura tão senhoril; e coxa! Esse contraste faria suspeitar que a natureza é às vezes um imenso escárnio. Por que bonita, se coxa? Por que coxa, se bonita? Tal era a pergunta que eu vinha fazendo a mim mesmo ao voltar para casa, de noite, sem atinar com a solução do enigma. O melhor que há, quando se não resolve um enigma, é sacudi-lo pela janela fora; foi o que eu fiz; lancei mão de uma toalha e enxotei essa outra borboleta preta, que me adejava no cérebro. Fiquei aliviado e fui dormir. Mas o sonho, que é uma fresta do espírito, deixou novamente entrar o bichinho, e aí fiquei eu a noite toda a cavar o mistério, sem explicá-lo.

Amanheceu chovendo, transferi a descida; mas no outro dia a manhã era límpida e azul, e apesar disso deixei-me ficar, não menos que no terceiro dia. E no quarto, até o fim da semana. Manhãs bonitas, frescas, convidativas; lá embaixo a família a chamar-me, e a noiva, e o Parlamento, e eu sem acudir a coisa nenhuma, enlevado ao pé da minha Vênus Manca."

ASSIS, Machado de. Memórias Póstumas de Brás Cubas. Obra Completa. Rio de Janeiro, Nova Aguilar!

Publicado em 1881, o romance Memórias Postumas de Brás Cubas de Machado de Assis inaugura o Realismo no Brasil. A obra inova ao ser conduzida por um defunto-autor com suas sátiras e reflexões sobre a sociedade burguesa do final do século XIX.

No trecho transcrito dessa obra, o narrador-personagem não consegue parar de pensar na questão que o intriga: "Por

que bonita, se coxa? Por que coxa, se bonita?”. A condição física da jovem Eugênia, sua pretendente.

Por meio desse questionamento, o autor reforça uma das seguintes características desse período literário:

- a) o egocentrismo, herança do movimento romântico, com foco nas expectativas do narrador sobre o mundo. Sendo assim, a condição de Eugênia, mesmo o afetando, é superada pelo seu amor.
- b) influência científica, muito comum nas obras realistas, como referências ao Evolucionismo, através do qual a moça seria determinada a não ser feliz por sua condição física.
- c) idealização amorosa e a busca constante por personagens perfeitas que dão forma à imaginação do autor.
- d) fuga da realidade e valorização das lembranças e questionamentos por meio dos desejos aliados pelos sonhos do narrador.
- e) foco em personagens comuns e marginalizados que traduzem aspectos preconceituosos da sociedade da segunda metade do século XIX.

27ª QUESTÃO: Leia o texto a seguir:

*Discreta, e formosíssima Maria,
Enquanto estamos vendo a qualquer hora
Em tuas faces a rosada Aurora,
Em teus olhos, e boca o Sol, e o dia:*

*Enquanto com gentil descortesia
O ar, que fresco Adônis te namora,
Te espalha a rica trança voadora,
Quando vem passear-te pela fria:*

*Goza, goza da flor da mocidade,
Que o tempo trota a toda ligeireza,
E imprime em toda a flor sua pisada*

*Oh não aguardes, que a madura idade
Te converta essa flor, essa beleza,
Em terra, em cinza, em pó, em sombra, em nada.
(Gregório de Matos. Discreta e formosíssima Maria)*

A arte barroca apresenta em sua estética o dualismo que aparece em muitos poemas desse período como forma de representar a transitoriedade da vida. Tal perspectiva estrutura o soneto acima ao propor reflexão sobre o conflito existente entre a mocidade e a velhice. O eu lírico, a partir desse conflito, destaca como urgente o gozo do presente, que se justifica:

Nos Textos I e II, escritos em períodos distintos, o cabelo aparece com sentidos identificados como:

- a) pela efemeridade da juventude e beleza metaforizadas pela flor.
- b) pela esperança diante da morte simbolizada pelos vocábulos: pó, sombra e nada.
- c) pelas referências feitas à cultura greco-latina, como em Adônis.
- d) pela oposição de figuras alegóricas: Sol e dia, olhos e boca.
- e) pela exaltação dos valores cristãos através da figura de Maria.

28ª QUESTÃO: Leia o texto a seguir:

Furto de flor, Carlos Drummond de Andrade

Furtei uma flor daquele jardim. O porteiro do edifício cochilava e eu furtei a flor. Trouxe-a para casa e coloquei-a no copo com água. Logo senti que ela não estava feliz. O copo destina-se a beber, e flor não é para ser bebida.

Passei-a para o vaso, e notei que ela me agradecia, revelando melhor sua delicada composição. Quantas novidades há numa flor, se a contemplarmos bem. Sendo autor do furto, eu assumira a obrigação de conservá-la. Renovei a água do vaso, mas a flor empalidecia. Temi por sua vida. Não adiantava restituí-la ao jardim. Nem apelar para o médico das flores. Eu a furtara, eu a via morrer.

Já murcha, e com a cor particular da morte, peguei-a docemente e fui depositá-la no jardim onde desabrochava. O porteiro estava atento e repreendeu-me:

– Que ideia a sua, vir jogar lixo de sua casa neste jardim!

Um dos nomes mais célebres da literatura nacional, Carlos Drummond de Andrade (1902 — 1987) é lembrado principalmente pela sua poesia atemporal. Contudo, o autor também escreveu grandes textos em prosa, como o apresentado acima.

Essa crônica foi publicada na obra Contos Plausíveis (1985) e, como o gênero preve, parte de um ato simples do cotidiano para uma reflexão mais profunda sobre a existência humana e seus dramas. A personagem da crônica rouba uma flor e observa sua morte, ao mesmo tempo em que demonstra ao leitor a passagem do tempo e a fragilidade da vida.

Como ser um texto curto é uma característica da crônica, observa-se que para que ela cumpra seu papel formal e conteudístico se faz necessários alguns recursos de progressão temática e textual eficazes para a compressão de informações.

Sobre a crônica de Drummond, o recurso que possibilita a progressão textual é:

- a) o tempo verbal passado para indicar que o fato foi observado pelo porteiro.
- b) a consciência da personagem ao demonstrar a todo momento que cometeu uma infração.
- c) a reiteração do substantivo “flor” e uso de pronomes anafóricos.
- d) a exploração de tema cotidiano e natural que desperta uma questão existencial.
- e) o contato do narrador-personagem com a morte que causara.

29ª QUESTÃO: Leia o texto abaixo:

Spanish Flu Pandemic of 1918

The deadliest virus in modern history, perhaps of all time, was the 1918 Spanish Flu. It killed about 20 to 50 million people worldwide, perhaps more. The total death toll is unknown because medical records were not kept in many areas.

The pandemic hit during World War I and devastated military troops. In the United States, for instance, more servicemen were killed from the flu than from the war itself. The Spanish flu was fatal to a higher proportion of young adults than most flu viruses.

The pandemic started mildly, in the spring of 1918, but was

followed by a much more severe wave in the fall of 1918. The war likely contributed to the devastating mortality numbers, as large outbreaks occurred in military forces living in close quarters. Poor nutrition and the unsanitary conditions of war camps had an effect.

(<https://lingua.com/pt/ingles/leitura/spanish-flu-pandemic-of-1918/>)

A partir do texto sobre a Pandemia da chamada "Gripe Espanhola", é correto afirmar que:

- a) Os avanços nos registros médicos permitem um conhecimento detalhado dos efeitos da pandemia.
- b) A Gripe Espanhola era proporcionalmente mais mortal para jovens adultos que o normal para os vírus da gripe.
- c) A primeira onda de infecções, na primavera de 1918, foi a maior e mais mortal.
- d) Os desenvolvimentos da medicina durante a guerra facilitaram o tratamento da doença.
- e) A gripe espanhola teve sua origem na Europa e se espalhou para o resto do mundo rapidamente.

30ª QUESTÃO: Leia o texto a seguir:

How do Wegovy and Mounjaro work and how successful are they?

There are two drugs on the market - semaglutide, marketed under the brand name Wegovy, and

tirzepatide, sold as Mounjaro. Semaglutide is also used in the diabetes treatment Ozempic. Both Wegovy and Mounjaro are given as weekly injections via pre-filled pens that can be self-administered into the upper arm, thigh or stomach. They work as an appetite suppressant by mimicking a hormone called glucagon-like peptide-1 (GLP-1). This intestinal hormone is released after eating, and typically makes people feel fuller.

(<https://www.bbc.com/news/articles/c981044pgvyo>)

Segundo o texto, como funcionam os medicamentos Wegovy e Mounjaro?

- a) Funcionam através da aplicação de injeções por profissionais de saúde.
- b) Funcionam controlando o apetite através da redução da ansiedade e da compulsão alimentar.
- c) Funcionam acelerando o metabolismo dos pacientes e causando queda de peso.
- d) Funcionam imitando o efeito de um hormônio chamado peptídeo semelhante a glucagon 1.
- e) Devem ser administrados diariamente na forma de comprimidos.

MATEMÁTICA E SUAS TECNOLOGIAS

31ª QUESTÃO: Em uma praça circular, há um jardim no formato de um círculo, com um caminho circular ao redor dele. O diâmetro do jardim é de 10 metros e o diâmetro do caminho circular é de 12 metros. Qual é a área do caminho circular que rodeia o jardim?

- a) $7\pi \text{ m}^2$.
- b) $8\pi \text{ m}^2$.
- c) $9\pi \text{ m}^2$.
- d) $10\pi \text{ m}^2$.
- e) $11\pi \text{ m}^2$.

32ª QUESTÃO: Uma empresa de tecnologia está organizando um evento e precisa formar equipes de 4 pessoas para atuar em diferentes atividades. Para isso, ela selecionará os participantes de um grupo composto por 12 colaboradores, sendo 7 técnicos e 5 designers. Cada equipe deve ter pelo menos 2 técnicos; e pelo menos 1 designer. Quantas combinações diferentes de equipes de 4 pessoas, obedecendo a essas condições, podem ser formadas?

- a) 450 equipes.
- b) 385 equipes.
- c) 275 equipes.
- d) 210 equipes.
- e) 175 equipes.

33ª QUESTÃO: Uma influenciadora digital começou uma campanha de marketing que fez o número de visualizações mensais em seus conteúdos crescer exponencialmente. No início da campanha, ela tinha 10.000 visualizações por mês. Desde então, o número de visualizações aumenta em 20% ao mês. Sabe-se que ela converte 1% das visualizações em vendas e que ganha R\$ 50,00 por venda. Após quantos meses o valor

ganho com as vendas será de pelo menos R\$ 10.000,00 por mês? Considere $\log 2 = 0,3$ e $\log 0,6 = -0,22$.

- a) 4 meses.
- b) 5 meses.
- c) 6 meses.
- d) 7 meses.
- e) 8 meses.

34ª QUESTÃO: Os calçados que utilizamos são classificados por números: ..., 32, 33, 34, 35, 36, 37, 38, 39, 40, 41, 42, ... O número do sapato depende do comprimento (em cm) do pé, e para a sua produção um fabricante utiliza a seguinte fórmula: $y = (5x + 28) / 4$, onde: x é o comprimento do pé em centímetros e y o número do calçado. Com base nessa relação, qual o comprimento de um pé que calça 42?

- a) 22 cm
- b) 25 cm
- c) 28 cm
- d) 30 cm
- e) 42 cm

35ª QUESTÃO: Uma estufa agrícola instalou um sistema de irrigação automática para garantir a umidade constante de suas plantas durante os períodos secos. Para isso, serão adquiridos e instalados reservatórios cilíndricos de água que servirão de fonte para o sistema. Cada reservatório possui 1 metro de diâmetro e 2 metros de altura e, quando cheio, armazena água suficiente para a irrigação diária.

O sistema de irrigação retira 1,25 litro de água a cada 30 minutos para irrigar as plantas, operando de forma contínua ao longo do dia e da noite.

Qual é o número mínimo de reservatórios que devem ser

adquiridos e instalados para garantir o abastecimento da irrigação por 2 meses sem interrupção? Considere $\pi = 3$, cada mês tem 30 dias, cada dia tem 24 horas e que não haverá reabastecimento dos reservatórios ao longo de 2 meses.

- a) 6 reservatórios.
- b) 5 reservatórios.
- c) 4 reservatórios.
- d) 3 reservatórios.
- e) 2 reservatórios.

36ª QUESTÃO: Vamos analisar o movimento de uma bola após ser chutada por um goleiro, em um tiro de meta.



Figura 6: Disponível em: <https://br.images.search.yahoo.com/search/images>. Acesso em: 08 nov. 2024.

A altura da bola varia em função do tempo de acordo com a tabela a seguir.

Altura h (m)	Tempo t (s)
0	0
15	1
20	2
15	3

Tabela 2

Desprezando o atrito com o ar, a bola descreve a trajetória mostrada no gráfico a seguir:

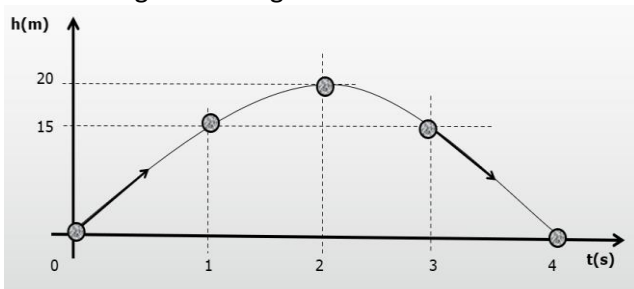


Gráfico 2

Desprezando-se o atrito da bola com o ar, a equação que descreve o movimento da bola é dada por

- a) $h = 20t - 5t^2$
- b) $h = 10t - 5t^2$
- c) $h = 20t + 5t^2$
- d) $h = 10t + 5t^2$
- e) $h = 15t - 2t^2$

37ª QUESTÃO: Durante a realização de um censo, para controle epidemiológico de uma doença, verificou-se que em uma determinada rua de casas numeradas sequencialmente de 10 a 45, faltava um número na sequência de numeração das casas. As casas de número ímpar situam-se no lado esquerdo da rua e as casas de

número par situam-se no lado direito. Sabendo-se que o número faltante é ímpar, quantas casas existem no lado ímpar da rua?

- a) 14
- b) 15
- c) 16
- d) 17
- e) 18

38ª QUESTÃO: O cálculo das probabilidades data do século XVII a partir dos jogos de azar, com Pascal e Fermat. Depois, Bernoulli, Gauss e outros. Os jogos de azar têm duas características: a incerteza (cara ou coroa?) e a regularidade (cara e coroa).

Se existe a incerteza, nós não podemos prever um resultado, mas sim uma série de resultados.

A tabela a seguir mostra a quantidade de roubos de veículos numa cidade hipotética por categoria de uso.

ROUBOS DE VEÍCULOS NUMA CIDADE HIPOTÉTICA			
TIPO	ROUBO		TOTAL
	SIM	NÃO	
PASSEIO	60	2940	3000
UTILITÁRIO	10	2490	2500

Tabela 3

Utilizando o termo risco como sinônimo de probabilidade, quantas vezes maior é o risco de um veículo de passeio ser roubado, na cidade hipotética acima, quando comparado a um veículo utilitário?

- a) 7 vezes
- b) 6 vezes
- c) 5 vezes
- d) 4 vezes
- e) 2 vezes

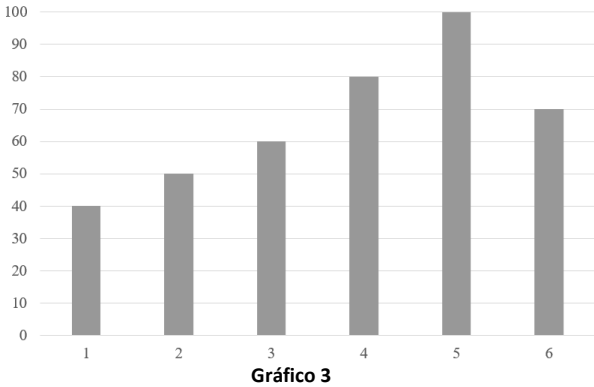
39ª QUESTÃO: O movimento de translação da Terra em torno do Sol dura aproximadamente 365 dias e seis horas cujas principais consequências são a determinação das estações do ano definidas pelos equinócios e os solstícios. A cada quatro anos um dia a mais ($4 \times 6 = 24$ horas) é colocado no mês de fevereiro devido a supressão dessas seis horas nos três anos anteriores, sendo este ano que contém um dia a mais chamado de ano bissexto. Tais informações servem de base para a construção dos calendários anuais.

Um colecionador mantinha entre suas coleções um conjunto de calendários anuais dos últimos 30 anos. Certo dia analisando a sua estimada coleção de calendários surpreendeu-se com o fato de que alguns calendários se repetiam.

Com respeito à disposição dos meses, semanas e dias, quantos calendários diferentes ele tinha?

- a) 7
- b) 14
- c) 21
- d) 28
- e) 30

40ª QUESTÃO: O gráfico a seguir mostra o número de clientes atendidos por uma cafeteria ao longo de 6 dias. O eixo horizontal representa os dias e o eixo vertical representa o número de clientes atendidos naquele dia.



Com base no gráfico, analise as afirmações a seguir:
 I. A moda dos números de clientes atendidos foi 60.
 II. A mediana do número de clientes atendidos foi 70.
 III. A porcentagem de clientes atendidos no dia 3 até o dia 5 foi de 57,5%.

É o correto o que se afirma em:

- II, apenas.
- I e II, apenas.
- II e III, apenas.
- Nenhuma das afirmações.
- Todas as afirmações.

REDAÇÃO

INSTRUÇÕES PARA A REDAÇÃO:

- Utilize a folha de rascunho do caderno de prova para preparar a sua redação.
- O texto definitivo deve ser escrito à caneta, na folha própria, em até 30 linhas.
- A redação que apresentar cópia dos textos desta Proposta de Redação ou do Caderno de Questões terá o número de linhas copiadas desconsideradas para a contagem das linhas.
- Receberá nota zero, a redação que:
 - Tiver até 10 linhas escritas, sendo o texto considerado insuficiente;
 - Fugir ao tema ou não atender ao tipo de texto dissertativo-argumentativo;
 - Apresentar trechos ou partes do texto deliberadamente desconectados do tema proposto;
 - Apresentar nome, assinatura, rubrica ou outras formas de identificação na folha de Redação.

Texto 1:

De janeiro a junho de 2023, o Brasil registrou mais de 1,9 mil doadores efetivos de órgãos. Esse é um número recorde de doações, quando comparados aos números do mesmo período dos últimos dez anos, e possibilitou a realização de mais de 4,3 mil transplantes. Segundo dados do Sistema Nacional de Transplantes (SNT), esse quantitativo representa aumento de 16% no número absoluto de transplantes de órgãos, quando comparado com o mesmo período de 2022. O Brasil também registrou mais de 6,7 mil potenciais doadores nos primeiros seis meses deste ano.

“Esses dados revelam a grande capacidade de recuperação do SNT após o impacto sofrido pela pandemia de Covid-19, apresentando um excelente resultado no primeiro semestre de 2023 no que se refere às doações e transplantes de órgãos sólidos e córneas, tanto em números absolutos quanto na taxa por milhão de população”, explica a coordenadora-geral do Sistema Nacional de Transplantes, Daniela Salomão, que participou, nesta quinta-feira (31), de um evento online com a Associação Brasileira de Transplante de Órgãos, onde foi apresentado o Registro Brasileiro de Transplantes relativo ao segundo trimestre de 2023.

No primeiro semestre do ano, houve significativo aumento nas taxas de notificação de potenciais doadores (67,5 por milhão de população) e de doação (19 por milhão de população). A série histórica, com as taxas alcançadas pelo SNT desde 2013, aponta o avanço:



“Nós agradecemos a todos os profissionais de saúde envolvidos no processo de doação e transplante pelo excelente resultado. Também é importante destacar o papel das famílias doadoras por acreditarem e apoiarem o Sistema Nacional de Transplantes na missão de ajudar a salvar a vida dos brasileiros e brasileiras que aguardam por um transplante. Ressaltamos, ainda, a importância da doação consciente e altruísta”, acrescenta a coordenadora Daniela.

Por modalidade de transplante, de acordo com dados do SNT, houve aumento de 30% no número de transplantes de pâncreas, 20% nos transplantes renais, 16% nos transplantes de coração e 9% nos transplantes de fígado. Com relação aos transplantes de córneas, no primeiro semestre de 2023, foram realizados 7.810 procedimentos, 15% a mais do que o mesmo período do ano passado. Para os transplantes de células-tronco hematopoiéticas (medula óssea) houve realização de 1.838 procedimentos - 6% de aumento.

Confira a quantidade de transplantes feitos de janeiro a junho deste ano:

Rim – 2,9 mil	Pâncreas e rim – 47
Fígado – 1,1 mil;	Pulmão – 37
Coração – 206;	Pâncreas – 13

(Nathan Victor. Ministério da Saúde. Disponível em: <<https://www.gov.br/saude/pt-br/assuntos/noticias/2023/agosto/brasil-bate-recorde-de-doadores-de-orgaos-no-primeiro-semester-do-ano>>. Acesso em 8 de nov. de 2024. Adaptado.)

Texto 2: O cartunista do Jornal O DIA, Jota A, conquistou o primeiro lugar no 2º Salão de Humor sobre Doação de Órgãos. O resultado foi divulgado nesta terça-feira (27) durante uma live realizada pelo Instituto Gabriel, de São Paulo, entidade idealizadora do concurso e que desenvolve ações sobre a conscientização da doação de órgãos e tecidos.



(Isabela Lopes. Publicada em 28/09/2022. Disponível em: <<https://portalodia.com/blogs/jotaa/cartunista-jota-a-ganha-premio-nacional-em-salao-de-humor-sobre-doacao-de-orgaos-394785.html>> Acesso em 08 de nov. 2024.)

Texto 3:

Família encontra poema de escritor de Maringá pedindo para ter órgãos doados após morrer

Anísio Silva morreu há uma semana após a realização de uma cirurgia no norte do Paraná. Poema, escrito há 13 anos, foi encontrado pela filha dele no meio de documentos guardados.

Por RPC Maringá 02/04/2021

Em seu último poema, um escritor de Maringá, no norte do Paraná, traduziu em versos o seu último desejo antes de morrer. As palavras escritas por Anísio Silva e guardadas por 13 anos revelaram à família o desejo do poeta de ajudar o próximo ao se tornar um doador de órgãos.

O papel encontrado no meio de vários documentos foi um alento para a filha após a perda do pai. Anísio morreu há uma semana depois de uma cirurgia.

"Era um poema do meu pai me dando instruções, acalentando meu coração, pedindo para eu não sofrer, para não lamentar o repouso dele, que ele não queria ser enterrado, mas sim cremado e que tinha o desejo de doar todos os órgãos dele", contou Marian Batista da Silva, filha do poeta.

Os versos mostram um escritor solidário e preocupado com o próximo:

"Quando o silêncio da noite do meu tempo
Fechar os meus olhos em definitivo
Não lamentem meu repouso
Não lembrem meus fracassos
Festejem minhas tentativas
E doem todos os meus órgãos
Quem alguém veja com as minhas córneas
Imagens mais aclaradas
Sem o turvo das lágrimas
Quem alguém cuide de meu fígado
Com certo zelo não seja condenado
Quem alguém cuide de meus rins

E poupe-lhes de trabalhos forçados
Pé, osso e tudo que servir
Que seja aproveitado."

(Disponível em: <<https://g1.globo.com/google/amp/pr/nordeste/noticia/2021/04/02/familia-encontra-poema-de-escritor-de-maringa-pedindo-para-ter-orgaos-doados-apos-morrer.ghtml>> Acesso em 09 de nov. de 2024. Adaptado.)

Texto 4:



PROPOSTA DE REDAÇÃO

A partir da leitura dos textos motivadores e com base nos conhecimentos construídos ao longo de sua formação, redija um texto dissertativo-argumentativo em modalidade escrita formal da língua portuguesa sobre o tema: **"Desafios para a ampliação da doação de órgãos no Brasil"**, apresentando proposta de intervenção que respeite os direitos humanos.

Selecione, organize e relacione, de forma coerente e coesa, argumentos e fatos para defesa de seu ponto de vista.